

ご使用に際して、この説明文書を必ずお読みください。  
また、必要な時に読めるよう大切に保管してください。

## 水虫・たむし用薬 1日1回

# ラミシール<sup>®</sup>DX

第②類医薬品

殺真菌成分 テルビナフィン塩酸塩配合

いんきんたむし・ぜにたむしは白癬菌というカビ(真菌)が皮膚表面にある角質層に感染・寄生しておきる皮膚病です。ラミシールDXは、殺真菌成分テルビナフィン塩酸塩を配合するいんきんたむし・ぜにたむし治療薬です。

## 特徴

- 有効成分である「テルビナフィン塩酸塩」の優れた殺真菌作用と角質層への浸透力は、1日1回の塗布で薬剤が患部に留まり、かゆみや痛みなどを引き起こすいんきんたむし・ぜにたむしに持続的に効果を発揮し、症状を治していきます。
- クロタミトンが患部の不快なかゆみを鎮めます。
- グリチルレチン酸が患部の炎症を抑えます。
- l*-メントールが爽やかな使用感を与えます。
- 尿素がいんきんたむし・ぜにたむしによる皮膚のかさかさ、ひび割れを改善します。また、角質を柔らかくし、薬剤の浸透を助けます。
- べとつかない、サラツとした使いごちのよいクリームです。



## 使用上の注意



### してはいけないこと

(守らないと現在の症状が悪化したり、副作用が起こりやすくなります)

#### 1. 次の人は使用しないでください

本剤又は本剤の成分によりアレルギー症状(例えば、発疹・発赤、かゆみ、はれ等)を起こしたことがある人

#### 2. 次の部位には使用しないでください

- (1) 目や目の周囲、粘膜(例えば、口腔、鼻腔、膣等)、陰のう、外陰部等
- (2) 湿疹
- (3) 湿潤、ただれ、亀裂や外傷のひどい患部



### 相談すること

#### 1. 次の人は使用前に医師、薬剤師又は登録販売者に相談してください

- (1) 医師の治療を受けている人
- (2) 妊婦又は妊娠している可能性のある人
- (3) 乳幼児
- (4) 薬などによりアレルギー症状を起こしたことがある人
- (5) 患部が顔面又は広範囲の人
- (6) 患部が化膿している人
- (7) 「湿疹」か「みずむし、いんきんたむし、ぜにたむし」かがはっきりしない人  
(陰のうにかゆみ・ただれ等の症状がある場合は、湿疹等他の原因による場合が多い。)

#### 2. 使用後、次の症状があらわれた場合は副作用の可能性があるので、直ちに使用を中止し、この説明文書を持って医師、薬剤師又は登録販売者に相談してください

関係部位	症状
皮膚	かぶれ、刺激感、熱感、鱗屑・落屑(フケ、アカのような皮ふのはがれ)、ただれ、乾燥・つっぱり感、皮膚の亀裂、いたみ、色素沈着、発疹・発赤*、かゆみ*、はれ*、じんましん*

\*：全身に発現することがあります。

#### 3. 2週間位使用しても症状が良くならない場合や、本剤の使用により症状が悪化した場合は使用を中止し、この説明文書を持って医師、薬剤師又は登録販売者に相談してください

## 効能・効果

いんきんたむし、ぜにたむし、みずむし

## 用法・用量

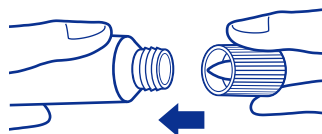
1日1回、適量を患部に塗布してください。

### 【用法・用量に関する注意】

1. 定められた用法を厳守してください。
2. 患部やその周囲が汚れたまま使用しないでください。
3. 本剤のついた手で、目や粘膜にふれないでください。
4. 目に入らないように注意してください。万一、目に入った場合には、すぐに水又はぬるま湯で洗い、直ちに眼科医の診療を受けてください。
5. 小児に使用させる場合には、保護者の指導監督のもとに使用させてください。
6. 外用にのみ使用してください。

### 〈チューブの穴の開け方〉

キャップを逆さにして、突起部をチューブの先に強く押し当てて開けてください。



## 成分 (100g中)

成分	分量	はたらき
テルピナフィン塩酸塩	1g	いんきんたむし・ぜにたむしの原因である白癬菌にすぐれた殺真菌作用を示します。
クロタミトン	5g	患部のかゆみを鎮めます。
グリチルレチン酸	0.5g	患部の炎症を抑えます。
<i>l</i> -メントール	2g	患部のかゆみを鎮め、爽やかな使用感が残ります。
尿素	5g	いんきんたむし、ぜにたむしによる皮ふのかさかさ、ひび割れを改善します。また、角質を柔らかくし、薬剤の浸透を助けます。

添加物：N-メチル-2-ピロリドン、オクチルドデカノール、グリセリン、カルボキシビニルポリマー、ステアリン酸グリセリン、ステアリン酸ポリオキシル、ジイソプロパノールアミン、pH調節剤

## 保管及び取扱い上の注意

1. 直射日光の当たらない涼しい所に密栓して保管してください。
2. 小児の手の届かない所に保管してください。
3. 他の容器に入れ替えないでください(誤用の原因になったり、品質が変わることがあります。)
4. 使用期限をすぎた製品は使用しないでください。また、開封後は使用期限内であってもなるべく速やかに使用してください。

## いんきんたむし、ぜにたむしの治療のアドバイス

いんきんたむし・ぜにたむしの原因である白癬菌は、症状があらわれている範囲より広く寄生していることが多いので、薬剤を広めに塗布することをお勧めします。また、以下のことに留意して使用してください。

<b>1. 根気よく継続治療する</b> ● かゆみなどの症状がなくなった後も、約1ヵ月間は、根気よく治療を続けてください。 	<b>2. 患部を清潔にする</b> ● 白癬菌の増殖を抑え、二次感染を防ぐため、患部をよく洗い清潔に保ってください。 ● 薬剤を塗布した後、患部にふれた手や指もしっかり洗ってください。 	<b>3. 患部の乾燥に心がける</b> ● 白癬菌ははじめた環境を好みます。入浴あとやスポーツなどで汗をかいたあとはしっかり患部を乾燥させてください。 ● 通気性の悪い服装はなるべく避け、患部を乾燥させるよう心がけてください。 	<b>4. バスタオルなども清潔に</b> ● バスタオルなどは清潔に保ち、感染に注意してください。 ● バスタオルなどを共用しないようにしてください。 
---	---	--	--

### 【お問い合わせ先】

- (1) 購入した薬局・薬店
- (2) グラクソ・スミスクライン・コンシューマー・ヘルスケア・ジャパン株式会社  
お客様相談室  
【電 話】0120-099-301  
【受付時間】9:00～17:00(土、日、祝日を除く)
- (3) 上記以外の時間で、誤飲、誤用、過量使用等の緊急のお問い合わせは下記機関もご利用いただけます。  
連絡先:公益財団法人 日本中毒情報センター 中毒110番  
電 話:072-727-2499(24時間、365日対応)

ラミシール製品に関する情報はこちら <http://www.lamisil-at.jp>

製造販売元

グラクソ・スミスクライン・コンシューマー・ヘルスケア・ジャパン株式会社

〒107-0052 東京都港区赤坂1-8-1